

# КЛАПАН ПНЕВМАТИЧЕСКИЙ НОРМАЛЬНО ЗАКРЫТЫЙ ОДНОСТОРОННЕГО ДЕЙСТВИЯ С УГЛОВЫМ ПОРШНЕМ PNVR

## Принцип действия и область применения

Клапан PNVR представляет собой пневматический клапан с поршнем, который открывается при подаче управляющего давления на поршень и автоматически закрывается под действием пружины при снятии управляющего давления.

Пневматический клапан PNVR предназначен для управления потоком рабочей среды в трубопроводе.

## Особенности:

- клапан нормально закрытый одностороннего действия;
- пневмопривод в комплекте;
- высокая пропускная способность;
- индикатор состояния клапана;
- монтажное положение: универсальное;
- защита трубопровода от гидравлических ударов благодаря специальной конструкции клапана;
- долгий срок службы.

**Рабочая среда:** пар, вода, горячая вода, воздух, инертные газы, масла, слабые кислоты и щелочи, спирт.

**Максимальная вязкость рабочей среды:** 600 мм<sup>2</sup>/с.

## Материалы:

- корпуса клапана – нержавеющая сталь;
- корпуса привода – нержавеющая сталь;
- уплотнения – PTFE.

**Температура рабочей среды клапана:** -20...+180°C.

**Температура эксплуатации:** -10...+60°C.

**Рабочее давление среды:** 0...1,6 МПа.

**Управляющая среда:** воздух, нейтральные и слабоагрессивные газы.

**Управляющее давление:** 0,3...1 МПа.

**Присоединение клапана:** резьбовое ½", ¾", 1", 1¼", 1½", 2".

**Присоединение воздухопроводов:** резьбовое ⅛", ¼".

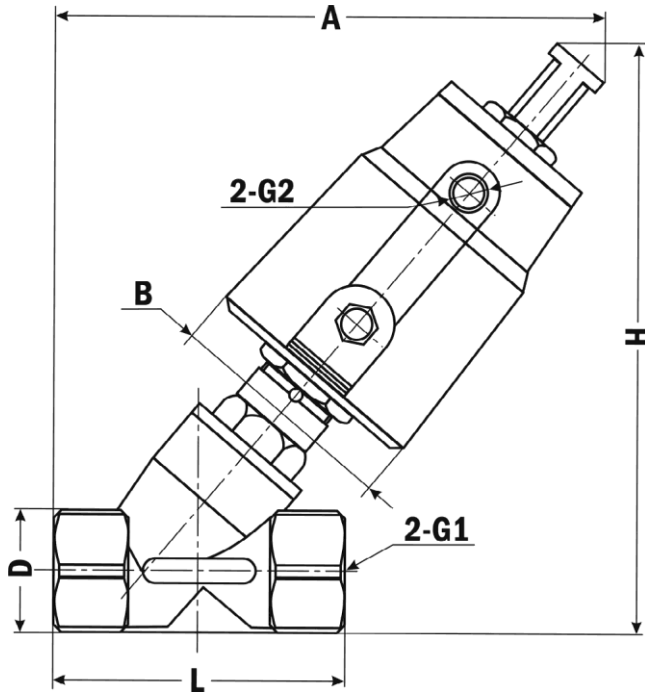
**Ду, мм:** 15, 20, 25, 32, 40, 50.



## ТЕХНИЧЕСКИЕ ХАРАКТЕРИСТИКИ

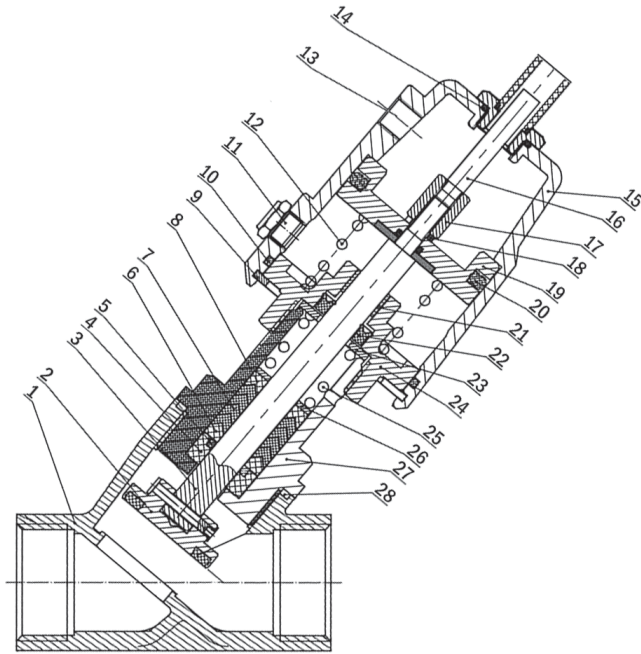
Обозначение	Ду, мм	Диаметр привода, мм	Кv, м <sup>3</sup> /ч	Присоединение		Вес, кг
				Клапана	Воздуховодов	
PNVR-15	15	50	4,2	½"		0,82
PNVR-20	20	60,5	9	¾"		0,87
PNVR-25	25	72	19	1"		1,47
PNVR-32	32	77	37	1¼"		1,79
PNVR-40	40	77	42	1½"		1,9
PNVR-50	50	83	55	2"		2,4

## ГАБАРИТНЫЙ ЧЕРТЕЖ



Модель	G1	G2	Размеры, мм				
			A	B	D	H	L
PNVR-15	1/2"	"1/4"	127,5	50	27	136	66
PNVR-20	3/4"		154	60,5	32	155	75
PNVR-25	1"		163	72	40	167	89
PNVR-32	1 1/4"		195	77	50	207,5	114
PNVR-40	1 1/2"		198,5	77	55	207,5	114
PNVR-50	2"		220	83	69	230	133

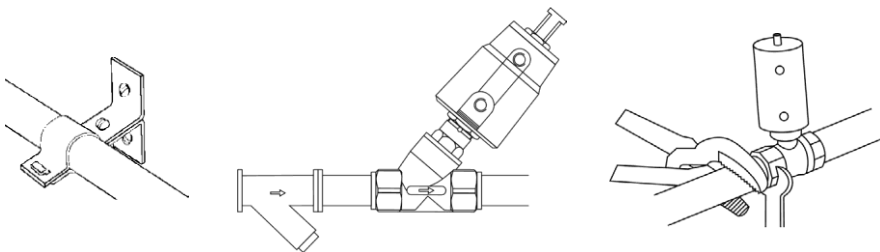
## УСТРОЙСТВО КЛАПАНА



- 1, 27. Корпус клапана.
2. Поршень клапана.
3. Шток поршня.
- 4, 5, 6, 7, 8, 28. Уплотнения клапана.
- 9, 10, 14, 18, 21, 22. Уплотнения привода.
11. Пневмоглушитель.
- 12, 25. Пружина.
13. Входное отверстие для подачи воздуха.
- 15, 24. Корпус привода.
16. Индикатор положения.
17. Соединительная муфта.
19. Поршень привода.
20. Уплотнительное кольцо поршня.
- 23, 26. Упорные шайбы.

## МОНТАЖ КЛАПАНА

1. До начала монтажа произведите осмотр клапана. При обнаружении дефектов и повреждений, полученных в результате неправильных транспортировки или хранения, ввод изделия в эксплуатацию без согласования с продавцом не допускается.
2. Выберите участок трубы, на котором будет установлен клапан. Этот участок должен быть открыт для дальнейшего технического обслуживания.
3. Перед монтажом полностью отключите трубопроводную систему от подачи рабочей среды и надежно закрепите трубы с обоих концов клапана.



4. Прочистите трубопроводы, т. к. попадание в клапан инородных частиц может привести к выходу его из строя. Перед входным отверстием клапана установите фильтр-грязевик типа ФС-У.
5. Монтажное положение клапана – универсальное.
6. Устанавливайте клапан так, чтобы направление стрелки на его корпусе совпадало с направлением потока рабочей среды. Движение потока против указывающей стрелки может повредить внутренние компоненты клапана.
7. При затяжке трубных соединений примените контргусилие, т. е. используйте два гаечных ключа: на клапане и на трубном соединении.
8. При монтаже клапана для дополнительной герметизации резьбового соединения воспользуйтесь фум-лентой или промышленным герметиком, подходящими под конкретные условия эксплуатации клапана.
9. После установки клапана проверьте герметичность всех выполненных соединений.
10. Не используйте клапаны в системах с отличными от указанных в данном паспорте рабочими параметрами.
11. Периодически осматривайте клапаны на предмет утечки рабочей среды.

### **ГАРАНТИЙНЫЕ ОБЯЗАТЕЛЬСТВА**

Гарантийный срок составляет 12 месяцев от даты продажи. Поставщик не несет ответственности за ущерб, связанный с повреждением изделия при транспортировке, в результате некорректного использования, а также в связи с модификацией или самостоятельным ремонтом изделия пользователем.

*Дата продажи:* \_\_\_\_\_

*М. П.*