

4. ГАРАНТИИ ПРОИЗВОДИТЕЛЯ (ПОСТАВЩИКА)

Гарантийный срок – 12 месяцев со дня ввода изделия в эксплуатацию, но не более 18 месяцев со дня поставки. Неисправные изделия в течение гарантийного срока ремонтируются или обмениваются на новые бесплатно. Решение о замене или ремонте изделия принимает сервисный центр.

Образование налета (осадка, отложений, кристаллизации) на внутренних поверхностях клапана, затрудняющих перемещение подвижных частей или засорение внутренних полостей, вызванных особенностями рабочей среды, не является гарантийным случаем.

Потребитель теряет гарантийные права, в случае:

- применение изделия не соответствует эксплуатационным параметрам;
- нарушения требований по транспортированию, хранению, монтажу, эксплуатации;
- механических повреждений и несанкционированного ремонта изделия;

Гарантия не предусматривает возмещение ущерба, транспортных расходов и любого другого убытка, связанного с эксплуатацией изделия. Производитель оставляет за собой право на изменения без предварительного уведомления.

7. СВЕДЕНИЯ О ПОСТАВКЕ.

Параметр	Показатель
Артикул	
Диаметр, DN	
Количество, шт.	
Дата изготовления	
Дата продажи	
Отметка торгующей организации	М.П.



армасток

КЛАПАН ЭЛЕКТРОМАГНИТНЫЙ

ArmaControl DHSE

Паспорт



1. ОПИСАНИЕ

Клапан электромагнитный соленоидный – специальное устройство, предназначенное для удобного управления потоком рабочей среды. Этот процесс осуществляется в трубопроводе под давлением. В нормально закрытом соленоидном клапане закрытое положение сохраняется, если управляющее напряжение на его индукционную катушку не подается. При подаче напряжения на катушку нормально закрытый клапан открывается и пропускает через себя поток рабочей среды. При отключении управляющего напряжения этот клапан автоматически закрывается и перекрывает поток рабочей среды в трубопроводе.

Таблица 1. Основные параметры и показатели

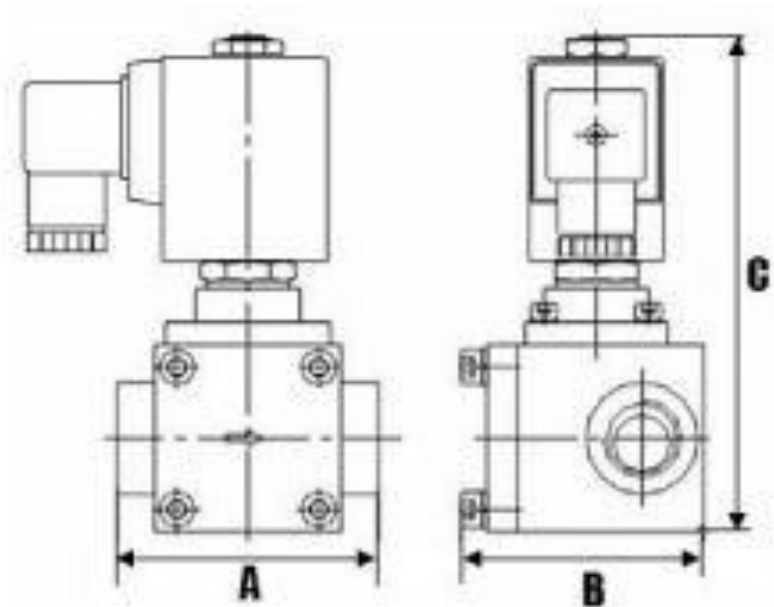
Параметр	Показатель
Диаметр	DN 10; 15
Номинальное давление	160 Bar
Корпус	Нержавеющая сталь AISI/SS 304/08X18N10
Температура среды	-5...+80°C
Уплотнение	PTFE
Материал мембраны	PTFE
Степень защиты	IP65
Пропускная способность	4.7 м3/ч
Рабочая среда	Воздух, жидкая среда, холодная и горячая вода
Принцип работы	Пилотный

Таблица 2. Технические характеристики

Артикул	DN	Резьба дюйм	PN, бар	ΔP_{MAX} , кПа.	A	B	C
DHSE-10	10	G 3/8	160	16,0	60 мм	55 мм	109 мм
DHSE-15	15	G 1/2	160	16,0	70 мм	65 мм	119 мм

Внимание! Технические характеристики указаны для жидкости плотностью 1000 кг/м³ при $\Delta P = 1$ бар

Рисунок 1. Эскиз



2. МОНТАЖ И МЕРА БЕЗОПАСНОСТИ

Монтаж клапана

Осмотрите клапан на наличие механических повреждений.

Убедитесь, что спецификации клапана (рабочее давление, температура, материал) соответствуют параметрам вашей системы.

Очистите трубопровод от грязи, ржавчины и других загрязнений, чтобы избежать засоров.

Убедитесь, что фланцы или резьбовые соединения подходят для крепления клапана.

Проверьте направление потока на корпусе клапана (обычно обозначается стрелкой). Установите клапан в соответствии с этим направлением. Убедитесь, что катушка клапана находится в вертикальном положении, чтобы избежать неправильной работы. Подключите питание в соответствии с указанным на маркировке напряжением (например, 24 В DC или 220 В AC).

Установите клапан с помощью подходящих креплений.

Избегайте избыточного крутящего момента, чтобы не повредить резьбу или корпус.

После установки проверьте соединения на утечки. Используйте мыльный раствор или манометры.

Меры безопасности

Перед началом работ отключите систему от питания и убедитесь, что трубопровод не находится под давлением.

Используйте индивидуальные средства защиты (перчатки, очки), особенно если клапан используется в системах с агрессивными жидкостями или газами.

Убедитесь, что напряжение питания соответствует спецификации.

Не оставляйте клапан под напряжением дольше, чем это необходимо, особенно если он не рассчитан на длительную работу (соленоиды обычно работают в режиме кратковременного включения).

При использовании клапана для токсичных, взрывоопасных или агрессивных сред убедитесь, что система имеет дополнительные меры защиты, такие как герметизация или удаление паров.

Избегайте воздействия влаги, пыли и химически активных веществ на катушку и корпус клапана.

Используйте клапаны с IP-защитой для агрессивных условий.

При низких температурах используйте клапаны с обогревом или термостойкие модели.

Периодически очищайте фильтры и осматривайте клапан на предмет износа или повреждений.

Перед снятием клапана из системы полностью сбросьте давление и удалите рабочую среду из трубопровода.

Используйте только оригинальные запасные части.

Электробезопасность:

Убедитесь, что система заземлена.

Используйте предохранители или автоматические выключатели для защиты цепи.

Соблюдение данных рекомендаций обеспечит долгую и безопасную эксплуатацию соленоидного клапана.

. ЗАПРЕЩАЕТСЯ:

- производить любые работы при наличии рабочей среды и давления в трубопроводе;
- эксплуатировать расходомер на трубопроводах, подверженных вибрации;
- использовать расходомер на параметрах, превышающих указанные в данном паспорте;